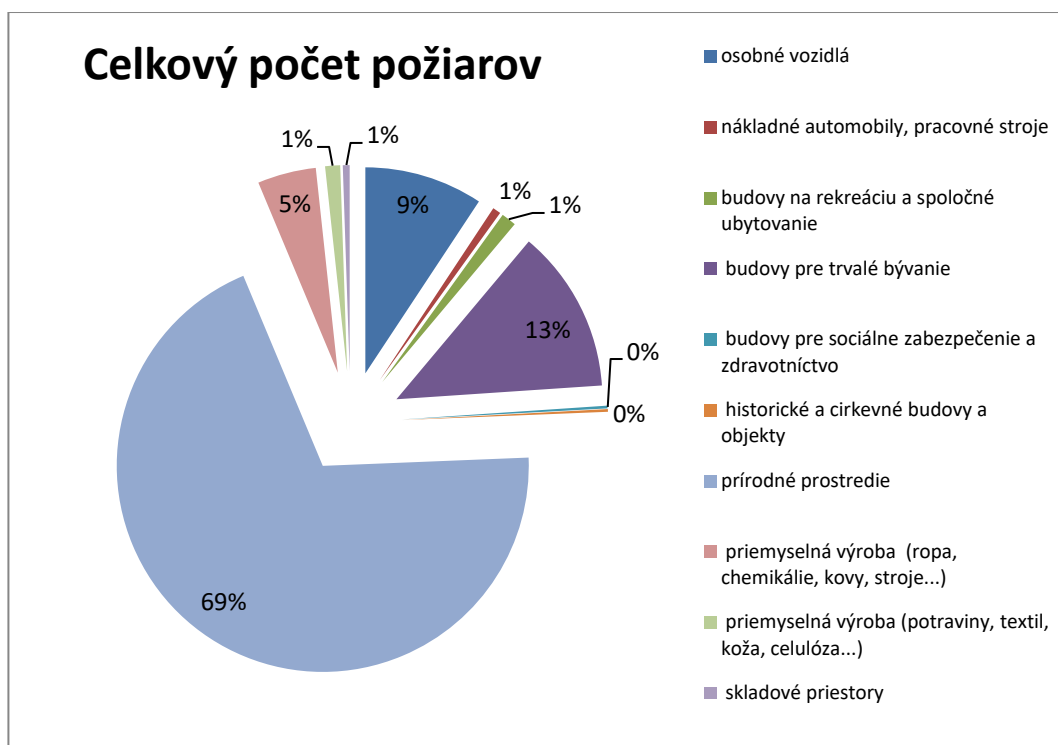


Analýza požiarovosti v Trnavskom kraji za rok 2020

Všeobecné informácie

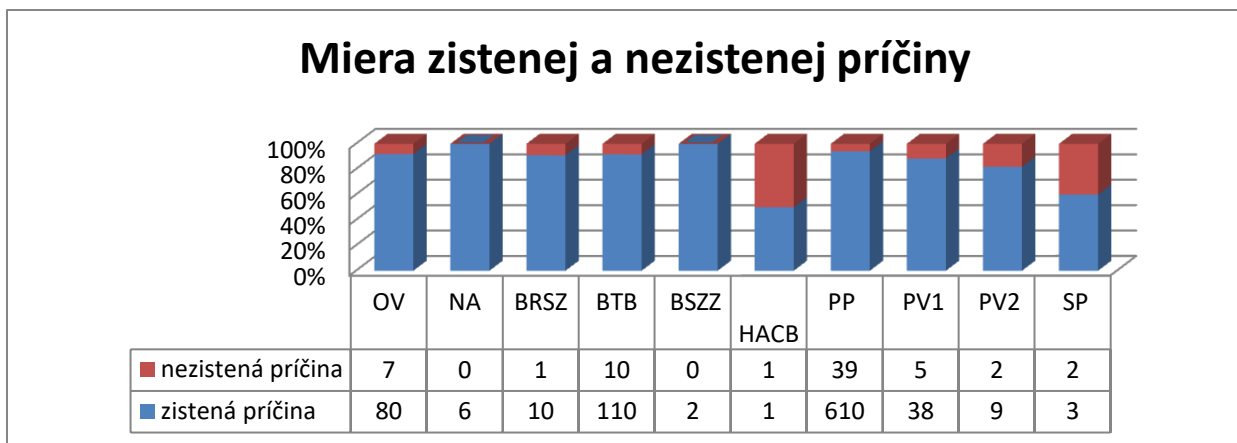
Rok 2020 sa vo všeobecnosti v porovnaní s rokom 2019 v Trnavskom kraji vyznačoval nižším počtom požiarov. Celkový počet výjazdov príslušníkov HaZZ bol 915 (Graf 1), z toho až 649 v prírodnom prostredí (počet požiarov v lesnom hospodárstve bol o 2 vyšší ako v uplynulom roku).



Graf 1: Celkový počet požiarov za rok 2020

Až 120 požiarov vzniklo v budovách určených na trvalé bývanie a 87 výjazdov vykonali príslušníci HaZZ k požiarom osobných motorových vozidiel. Najnižšiu mieru požiarovosti zaznamenal zisťovateľ v historických a cirkevných objektoch a budovách a budovách pre sociálne zabezpečenie a zdravotníctvo (v počte 2 pri každej položke). Až v približne 95 % zisťovateľ zistil príčinu požiarovosti (porov. Graf 2¹).

¹ Ku skratkám v legende pozri Tabuľka 1.



Graf 2: Miera zistenia príčiny požiarov

Oblasť	Celkový počet požiarov	Počet požiarov so zistenou príčinou	Počet požiarov s nezistenou príčinou	% úspešnosti zistenia príčiny
osobné vozidlá (OV)	87	80	7	92
nákladné automobily, pracovné stroje (NA)	6	6	0	100
budovy na rekreáciu a spoločné ubytovanie (BRSZ)	11	10	1	91
budovy pre trvalé bývanie (BTB)	120	110	10	92
budovy pre sociálne zabezpečenie a zdravotníctvo (BSZZ)	2	2	0	100
historické a cirkevné budovy a objekty (HACB)	2	1	1	50
prírodné prostredie (PP)	649	610	39	94
priemyselná výroba (ropa, chemikálie, kovy, stroje...) (PV1)	43	38	5	88
priemyselná výroba (potraviny, textil, koža, celulóza...) (PV2)	11	9	2	82
skladové priestory (SP)	5	3	2	60

Tabuľka 1: Miera zistenej a nezistenej príčiny

Najviac požiarov z hľadiska priamej škody eviduje zisťovateľ v kategórii požiarov do 3 000 Eur (636 požiarov), najmenej v kategórii od 100- do 200-tisíc Eur (2 požiare; porov. Tabuľka 2).

Výška priamej škody (€)	Počet požiarov
požiare, pri ktorých nebola vyčíslená priama škoda	188
požiare s priamou škodou do 3 000 € vrátane	636
požiare s priamou škodou nad 3 000 € do 100 000 € vrátane	86
požiare s priamou škodou nad 100 000 € do 200 000 € vrátane	2
požiare s priamou škodou nad 200 000 €	3
spolu	915

Tabuľka 2: Miera požiarovosti z hľadiska výšky priamej škody

Z aspektu výšky škody požiarovosť výrazne ovplyvnili 3 požiare: vo Výskumnom ústave, sklade zmiešaného tovaru a sklade poľnohospodárskeho nákupu (Tabuľka 3).

Priestor vzniku požiaru	Dátum spozorovania	Obec	Priame škody (€)
výskumný ústav	18.8.2020	Trnava	5000000
sklady zmiešaného tovaru, výrobkov, surovín a polotovarov	11.10.2020	Trnava	4000000
sklad (sýpka, silo) poľnohospodárskeho nákupu	8.2.2020	Dunajská Streda	550000

Tabuľka 3: Požiare, ktoré výškou škody výrazne ovplyvnili požiarovosť

Priame škody celkovo presahovali 9 550 000 Eur, pričom v prvých dvoch prípadoch príčina požiaru nebola zistená, v treťom šlo o úmyselné zapálenie cudzou osobou. Úmyselne založených požiarov bolo v Trnavskom kraji 119. Najvyššiu mieru dosahovali trávnaté porasty (20), potom kontajnery na odpad (19) a následne iné prírodné prostredie (12), parkoviská a odstavňá plocha (12); (Tabuľka 4).

Priestor vzniku požiaru	Počet požiarov	Priame škody (€)	Uchránené hodnoty (€)
trávnatý porast a úhor	20	1430	11970
odpadkový kontajner; nádoba	19	4680	18565
iné prírodné prostredie	12	1390	5530
parkovisko; odstavňá plocha, chodník	12	93200	45100
dvor	6	9260	73100
stoh slamy - (z novej úrody)	5	19000	6150
iné skládky odpadov a odpadkov	5	140	155
miestna komunikácia	4	11650	14000
skládky odpadov alebo odpadkov	4	70	1500
slama na riadkoch; strnisko	3	40	170
rodinný dom	3	24800	145000
lesný porast ihličnatý nad 10 rokov	3	200	55000
cesta 2. triedy	3	3200	5000

cesta 1. triedy; medzinárodná cesta, diaľnica	2	26000	150
lesný porast zmiešaný	2	1000	10000
poľná cesta	2	2550	150
záhrada	2	20	200
železničná trať	1	10	20
ústav pre duševne chorých	1	200	1000
vinohrad	1	1500	10000
slama pri stohovaní, balík slamy	1	20	100
sad; park	1	5	20
sklad (sýpka, silo) poľnohospodárskeho nákupu	1	550000	150000
provizórna stavenisková dielňa alebo sklad	1	3000	500
reštaurácia	1	3000	100000
pole	1	100	100
obchodný dom; obchod	1	100	1000
krmoviny pri stohovaní, balík sena	1	10	50
iné budovy pre služby a osobnú hygienu	1	300	10000
spolu	119	756875	664530

Tabuľka 4: Prehľad miest s úmyselne založeným požiarom

Pri daných požiaroch bola zranená 1 osoba, usmrtená žiadna. Priame škody predstavujú sumu 756 875 Eur, uchránené hodnoty sú vo výške 664 530 eur.

Požiarovosť z pohľadu miesta vzniku možno kategorizovať do 5 základných oblastí: doprava, lesníctvo, poľnohospodárstvo (zahŕňajúce oblasť žatva a krmoviny), nakladanie s odpadom a vykurovacie systémy.

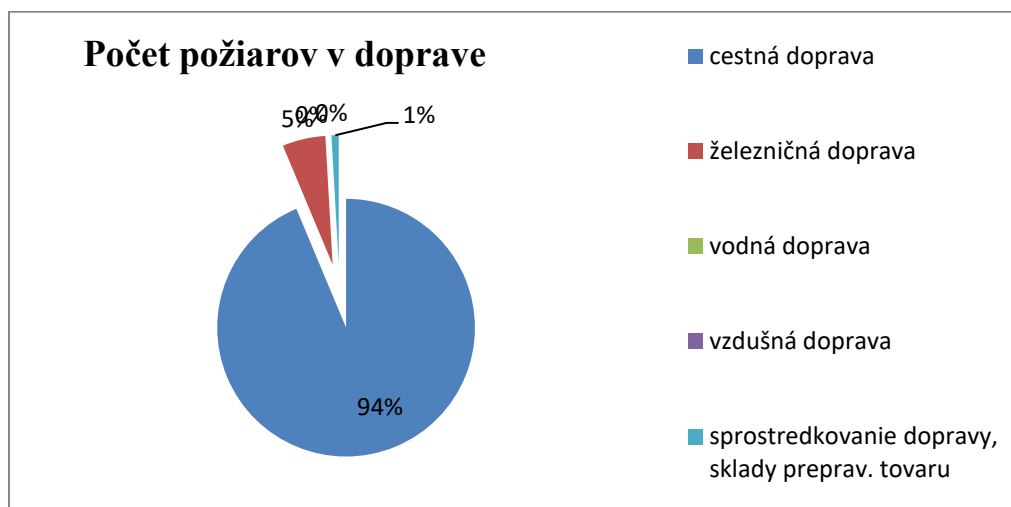
Doprava

Príslušníci HaZZ v oblasti dopravy zasahovali v odvetví dopravy celkovo 111-krát, z toho v cestnej doprave 104x, železničnej 6x a odvetví sprostredkovania dopravy 1x. V odvetviach vodnej a vzdušnej dopravy nezasahovali (Tabuľka 5).

Odvetvie ekonomických činností	Počet požiarov	Priame škody (€)	Uchránené hodnoty (€)
cestná doprava	104	365885	977685
železničná doprava	6	3540	54500
vodná doprava	0	0	0
vzdušná doprava	0	0	0
sprostredkovanie dopravy, sklady preprav. tovaru	1	0	0
spolu	111	369 425	1 032 185

Tabuľka 5: Miera požiarovosti v konkrétnych odvetviach ekonomických činností

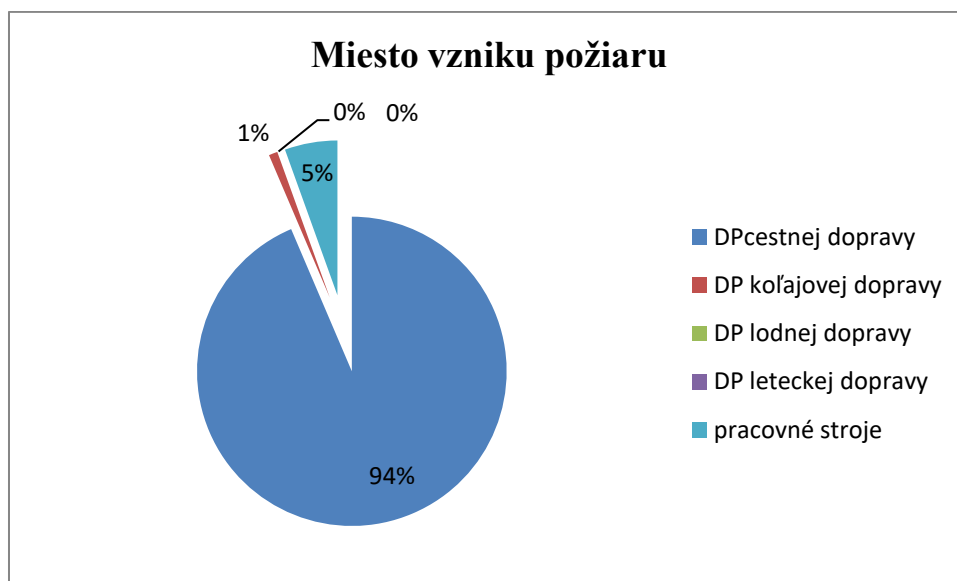
Percentuálne v cestnej doprave zasahovali príslušníci HaZZ Trnavského kraja až v 94 % výjazdov (Graf 3, 4, Tabuľka 6), pričom ani v jednom z prípadov neprišlo k usmrteniu žiadnej osoby.



Graf 3: Percentuálne vyjadrenie požiarovosti v doprave

Miesto vzniku požiaru	Počet požiarov	Priame škody (€)	Uchránené hodnoty (€)
DP cestnej dopravy	102	364875	952635
DP koľajovej dopravy	1	3000	50000
DP lodnej dopravy	0	0	0
DP leteckej dopravy	0	0	0
pracovné stroje	6	69050	890000
spolu	109	436 925	1 892 635

Tabuľka 6: Miesto vzniku požiaru v doprave

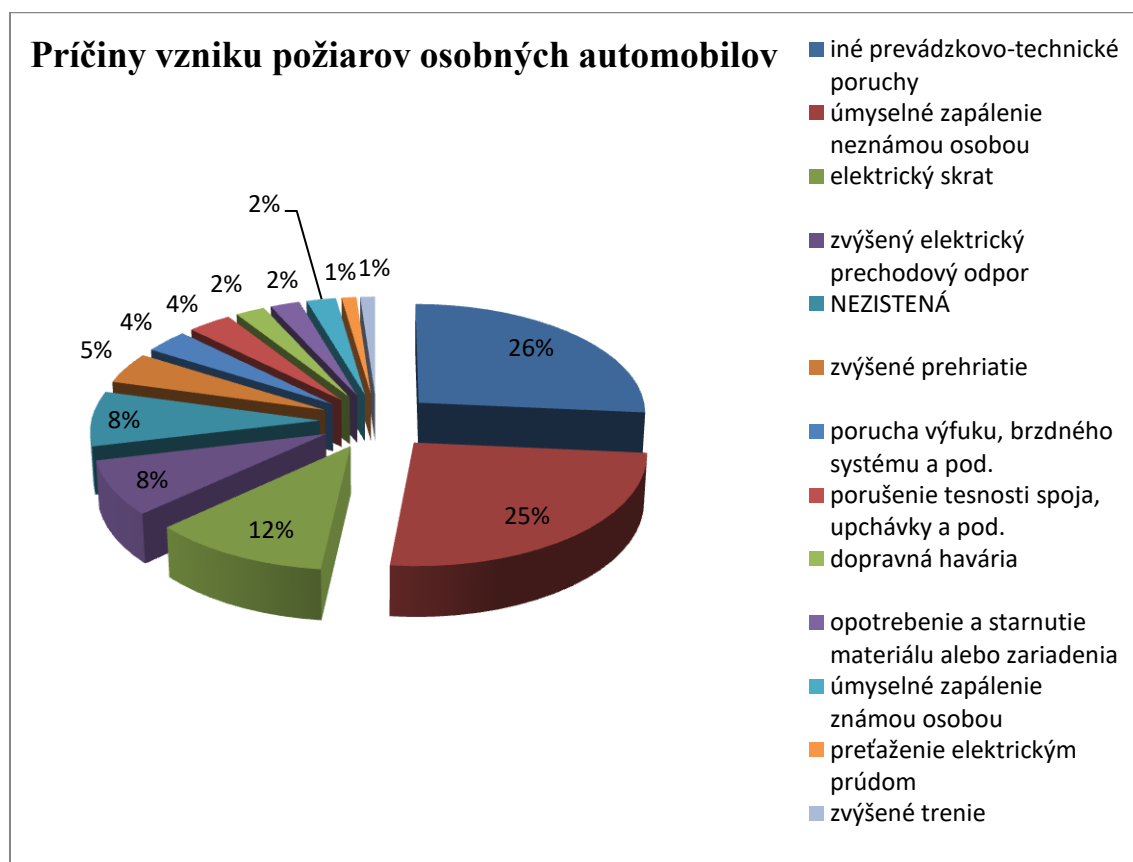


Graf 4: Miesto vzniku požiarov

87 požiarov vzniklo v osobných automobiloch, kde priame škody predstavovali sumu 345 210 Eur a uchránené hodnoty 361 250 Eur. Najčastejšími príčinami vzniku požiarov boli prevádzkovo-technické poruchy (23x; 26 %), úmyselné zapálenie neznámou osobou (22; 25 %) a elektrický skrat (10; 12 %; Tabuľka 7, Graf 5).

Príčina vzniku požiaru*	Počet požiarov	Priame škody (€)	Uchránené hodnoty (€)
iné prevádzkovo-technické poruchy	23	102000	139900
úmyselné zapálenie neznámou osobou	22	144250	71300
elektrický skrat	10	10100	10350
zvýšený elektrický prechodový odpor	7	10000	15000
NEZISTENÁ	7	50300	33000
zvýšené prehriatie	4	4750	61900
porucha výfuku, brzdného systému a pod.	3	18010	7000
porušenie tesnosti spoja, upchávký a pod.	3	800	4800
dopravná havária	2	1100	5700
opotrebenie a starnutie materiálu alebo zariadenia	2	2300	6200
úmyselné zapálenie známou osobou	2	600	4000
preťaženie elektrickým prúdom	1	1000	2000
zvýšené trenie	1	0	100

Tabuľka 7: Príčiny vzniku požiarov osobných automobilov.



Graf 5: Príčiny vzniku požiarov osobných automobilov

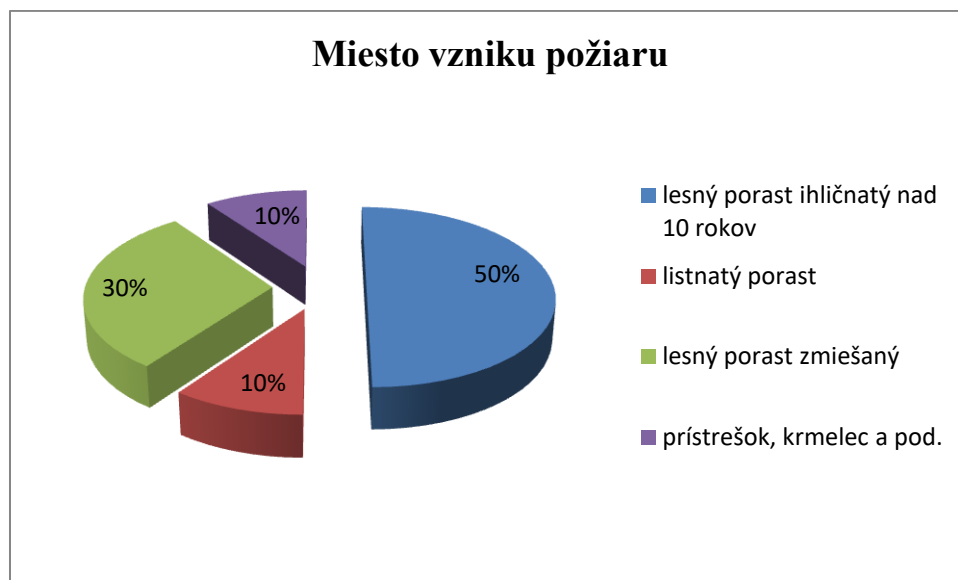
Lesné hospodárstvo

V odvetví lesníctva eviduje zisťovateľ v roku 2020 o 2 požiare viac ako v roku 2019, pričom priame škody predstavovali 2 800 Eur, čo je o 2 500 eur viac než v predchádzajúcom roku. Rozdiel uchránených hodnôt je 245 470 Eur. K zraneniam a usmrteniu osôb nedošlo.

Najviac požiarov v lesnom hospodárstve vzniklo v lesných ihličnatých porastoch starších ako 10 rokov (porov. Tabuľka 8, Graf 6), počet požiarov v listnatom poraste bol 1, v zmiešanom 3.

Priestor vzniku požiaru	Počet požiarov	Priame škody (€)	Uchránené hodnoty (€)
lesný porast ihličnatý do veku 10 rokov	0	0	0
lesný porast ihličnatý nad 10 rokov	5	200	105000
listnatý porast	1	1000	50000
lesný porast zmiešaný	3	1300	15000
lesná škôlka	0	0	0
kosodrevina	0	0	0
lesná ťažba	0	0	0
iné lesy	0	0	0
prístrešok, krmelec a pod.	1	300	30
trávnatý porast a úhor	0	0	0
spolu	10	2 800	170 030

Tabuľka 8: Požiarovosť lesov podľa druhu lesného porastu



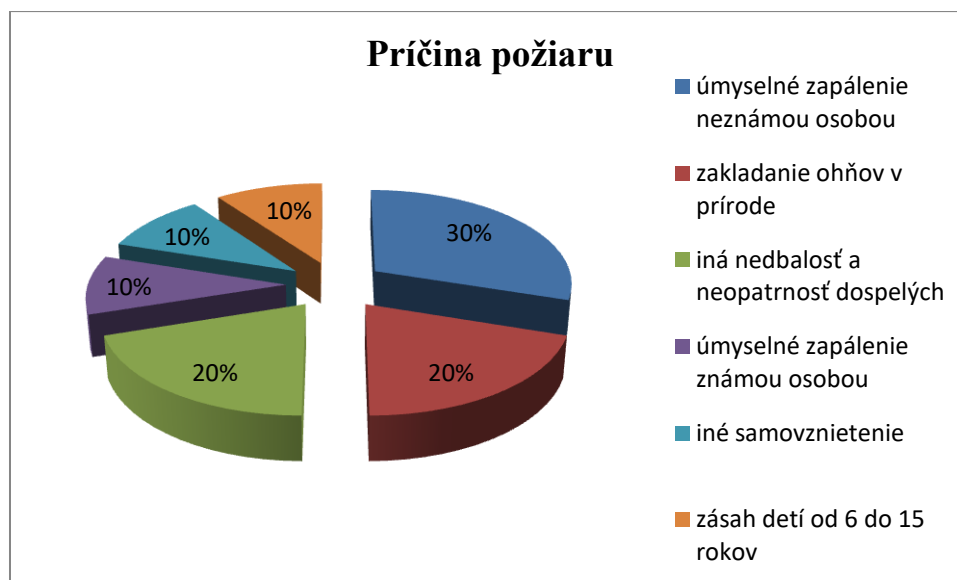
Graf 6: Miesto vzniku požiaru v lesnom hospodárstve – percentuálne vyjadrenie

Príčinami vzniku požiarov bolo prevažne úmyselné zapálenie neznámou osobou (30 %), zakladanie ohňa v prírode (20 %) a nedbalosť dospelých osôb (20 %; Tabuľka 9, Graf 7).

Príčina vzniku požiaru**	Počet požiarov	Priame škody (€)	Uchránené hodnoty (€)
úmyselné zapálenie neznámou osobou	3	1200	35000

zakladanie ohňov v prírode	2	1000	50000
iná nedbalosť a neopatrnosť dospelých	2	600	5030
úmyselné zapálenie známou osobou	1	0	30000
iné samovznietenie	1	0	50000
zásah detí od 6 do 15 rokov	1	0	0

Tabuľka 9: Príčina vzniku požiarov



Graf 7: Percentuálne vyjadrenie príčin požiarov v lesnom hospodárstve

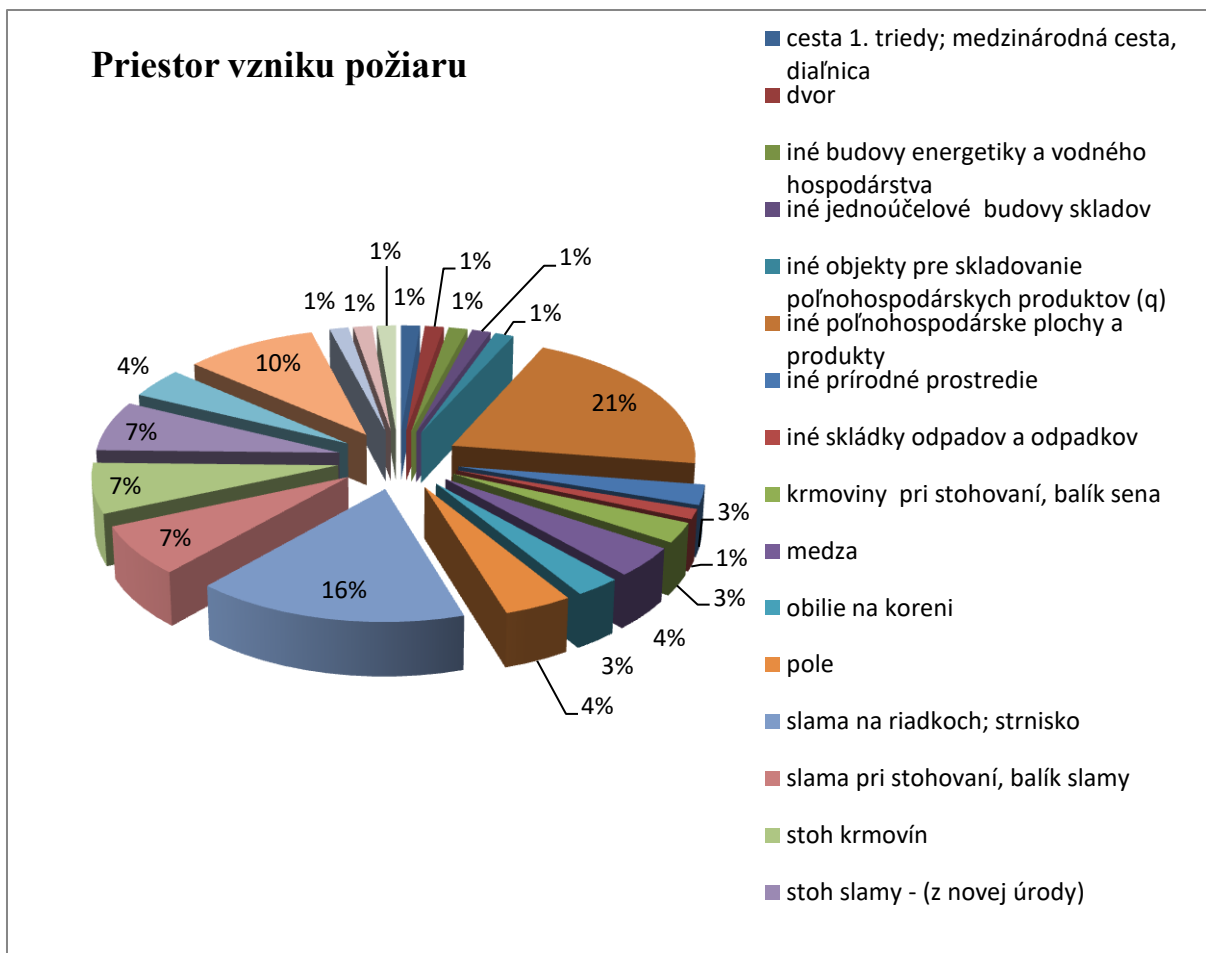
Poľnohospodárstvo

V poľnohospodárskom odvetví zasahovali príslušníci HaZZ Trnavského kraja celkovo 73-krát, z toho najčastejšie na iných poľnohospodárskych plochách (15x) a na strniskách (12x); (Tabuľka 10). Požiare slamy a sena hasili príslušníci celkovo 27x, čo predstavuje približne 37 % všetkých požiarov z danej oblasti (porov. aj Graf 8).

Priestor vzniku požiaru	Počet požiarov	Priame škody (€)	Uchránené hodnoty (€)
budovy pre ostatné úžitkové zvieratá	0	0	0
cesta 1. triedy; medzinárodná cesta, diaľnica	1	300	1000
dvor	1	8000	0
garáž pracovného stroja	0	0	0
iné budovy pre živočíšnu a rastlinnú výrobu	0	0	0
iné objekty mimo budov	0	0	0
iné objekty pre skladovanie poľnohospodárskych produktov	0	0	0
iné budovy energetiky a vodného hospodárstva	1	0	0
iné jednoúčelové budovy skladov	1	100	200
iné objekty pre skladovanie poľnohospodárskych produktov	1	70000	150000
iné poľnohospodárske plochy a produkty	15	1550	265600

iné prírodné prostredie	2	1200	13000
iné skládky odpadov a odpadkov	1	100	200
mechanizovaný senník	0	0	0
miestna komunikácia	0	0	0
krmoviny pri stohovaní, balík sena	2	60	20050
medza	3	0	0
obilie na koreni	2	5900	505000
odpadkový kontajner; nádoba	0	0	0
opravovňa	0	0	0
opustená budova alebo objekt určený na demoláciu	0	0	0
pole	3	51300	330000
sklad (sýpka, silo) poľnohospodárskeho nákupu	0	0	0
sklad objemových krmovín (ďateliny, sena)	0	0	0
slama na riadkoch; strnisko	12	1600	10310
slama pri stohovaní, balík slamy	5	6345	50700
stajňa pre hovädzí dobytok vrátane prípravne krmív	0	0	0
stoh krmovín	5	3000	1600
stoh slamy - (z novej úrody)	5	19000	6150
stoh slamy - (z úrody predchádzajúcich rokov)	3	4000	2000
trávnatý porast a úhor	7	420	11200
vinohrad	1	1500	10000
voľná skladovacia plocha	0	0	0
záhrada	0	0	0
záhradný domček (chatka); pivnica vinohradu	0	0	0
zber krmovín na poli	1	150	5000
železničná trať	1	10	20
spolu	73	174 535	1 382 030

Tabuľka 10: Priestor vzniku požiarov



Graf 8: Percentuálne znázornenie miesta vzniku požiaru v poľnohospodárskom odvetví

Priame škody predstavovali 174 535 Eur, uchránené hodnoty 1 382 030 Eur. Pri požiaroch neprišlo k zraneniu osôb ani k stratám na životoch.

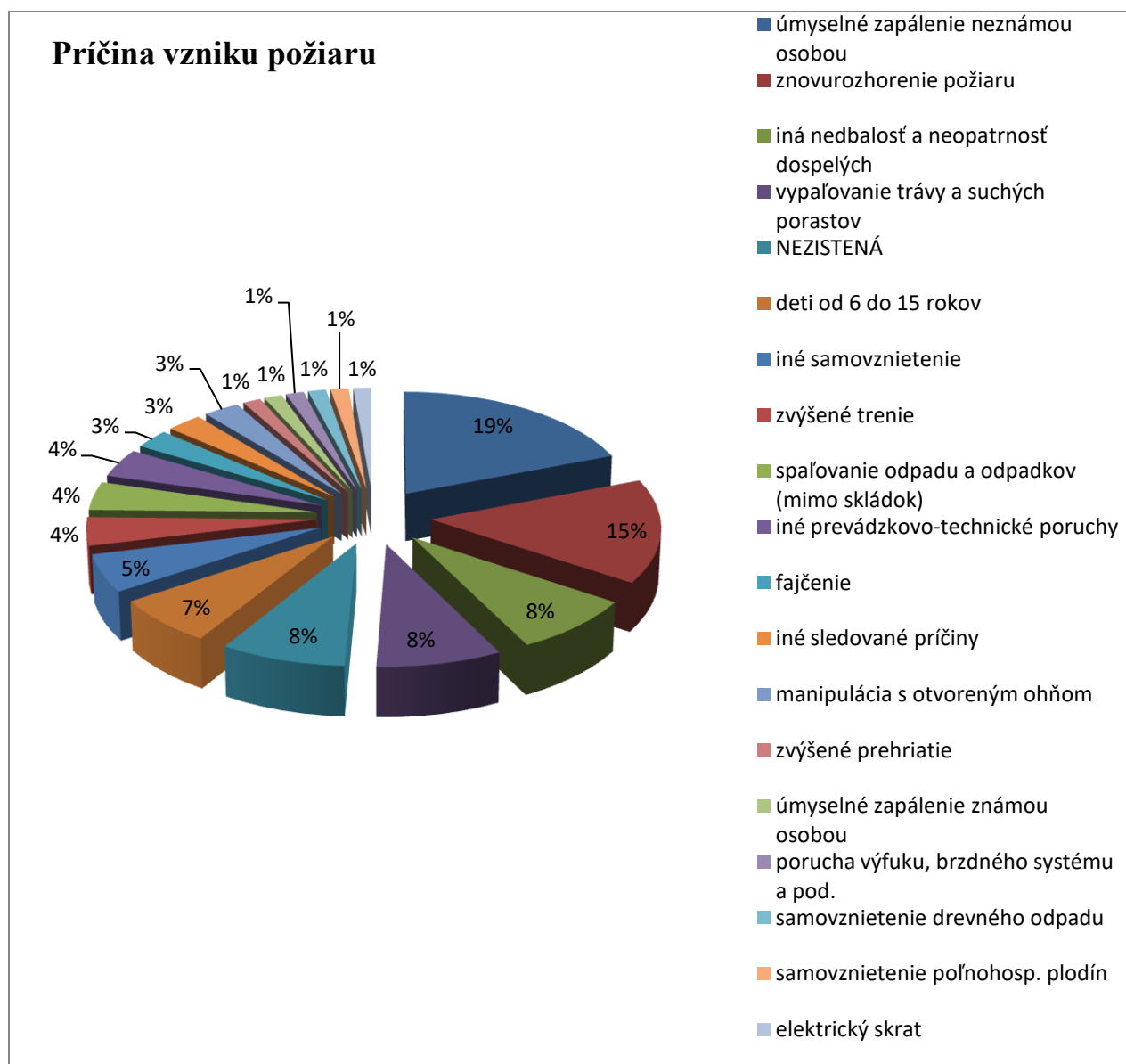
Najčastejšími príčinami vzniku požiarov bolo úmyselné zapálenie osobou (15x, z toho v 14 prípadoch šlo o neznámu osobu; Tabuľka 11) s priamymi škodami 21 990 Eur a opätovné rozhorenie požiaru (11x).

Príčina vzniku požiaru	Počet požiarov
úmyselné zapálenie neznámou osobou	14
znovurozhorenie požiaru	11
iná nedbalosť a neopatrnosť dospelých	6
vypaľovanie trávy a suchých porastov	6
NEZISTENÁ	6
deti od 6 do 15 rokov	5
iné samovznietenie	4
zvýšené trenie	3
spaľovanie odpadu a odpadkov (mimo skládok)	3
iné prevádzkovo-technické poruchy	3
fajčenie	2

iné sledované príčiny	2
manipulácia s otvoreným ohňom	2
zvýšené prehriatie	1
úmyselné zapálenie známou osobou	1
porucha výfuku, brzdného systému a pod.	1
samovznietenie drevného odpadu	1
samovznietenie poľnohospodárskych plodín	1
elektrický skrat	1

Tabuľka 11: Príčiny vzniku požiarov v poľnohospodárstve

Vo zvýšenej miere sa na požiarovosti podieľala nedbalosť dospelých osôb (8 %), ale aj detí do 15 rokov (7 %) či vypaľovanie trávy a suchých porastov (8 %);(Graf 9). Vznik požiaru priamym vplyvom človeka sa prejavil v 30 prípadoch (vrátane fajčenia a manipulácie s otvoreným ohňom). Samovznietenie sa vyskytlo v 6 prípadoch.



Graf 9: Percentuálne vyjadrenie príčin vzniku požiaru v poľnohospodárstve

Do oblasti poľnohospodárstva možno začleniť i položku „žatva a krmoviny“, ktorá sa týka vzniku požiarov v žatevnom období a období zberu krmovín. Oproti predchádzajúcemu roku sa požiarovosť v Trnavskom kraji v žatevnom období, aj vzhľadom na poveternostné podmienky, znížila (až o 8 požiarov), počet požiarov v období zberu krmovín však mierne vzrástol (o 2 požiare); (porov. Tabuľka 12).

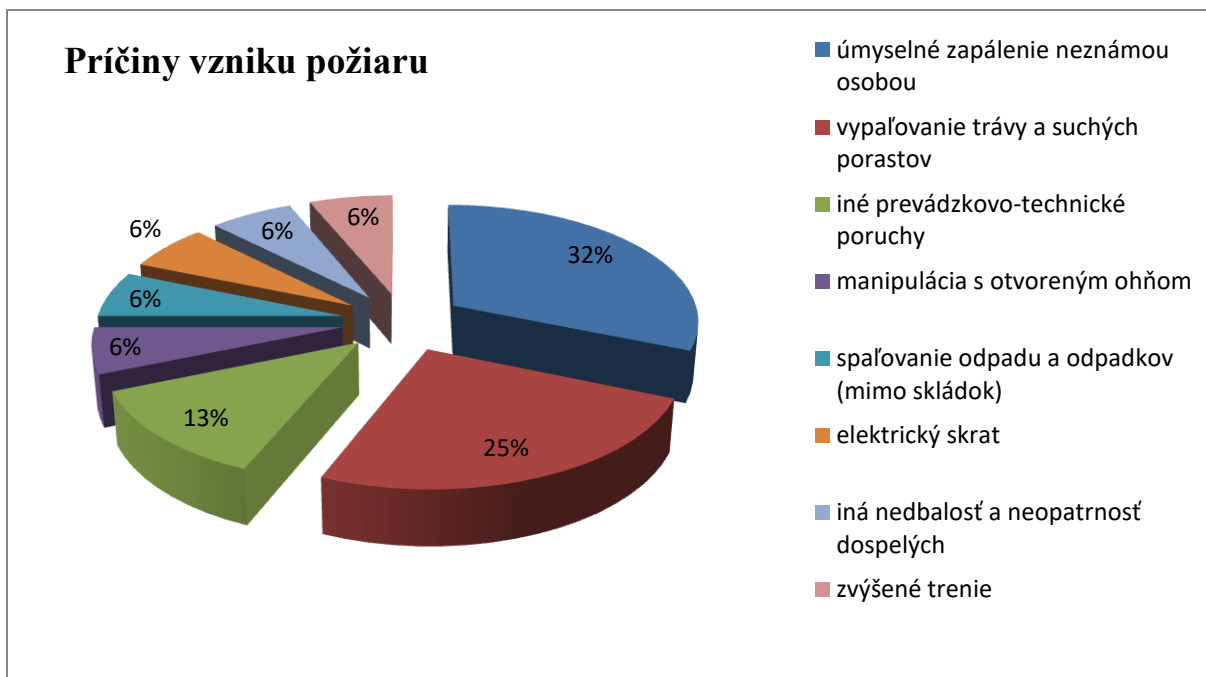
Základné údaje o požiaroch v žatevnom období	2020	2019	Porovnanie (+/-)
Počet požiarov	16	24	-8
Priame škody (€)	12 550	263 860	-251 310
Uchránené hodnoty (€)	715 910	1 206 540	-490 630
Základné údaje o požiaroch v období zberu krmovín	2020	2019	Porovnanie (+/-)
Počet požiarov	7	5	2
Priame škody (€)	8 700	89 300	-80 600
Uchránené hodnoty (€)	377 000	73 750	303 250

Tabuľka 12: Základné údaje o požiaroch

Pri požiaroch neboli zranené nijaké osoby, ani žiadne osoby usmrtené. V žatevnom období bolo najčastejšou príčinou požiarov úmyselné zapálenie neznámou osobou (32 %) a vypaľovanie trávy a suchých porastov (25 %; Tabuľka 13, Graf 10). Ľudský faktor sa podpísal aj pod požiarovosť v období zberu krmovín (4 x).

Príčina vzniku požiaru v žatevnom období	Počet požiarov	Priame škody (€)	Uchránené hodnoty (€)
úmyselné zapálenie neznámou osobou	5	4040	570
vypaľovanie trávy a suchých porastov	4	810	7240
iné prevádzkovo-technické poruchy	2	900	205000
manipulácia s otvoreným ohňom	1	100	100
spaľovanie odpadu a odpadkov (mimo skládok)	1	400	1500
elektrický skrat	1	100	1000
iná nedbalosť a neopatrnosť dospelých	1	1200	500
zvýšené trenie	1	5000	500000
Príčina vzniku požiaru v období zberu	Počet požiarov	Priame škody (€)	Uchránené hodnoty (€)
zvýšené trenie	2	6000	350000
deti od 6 do 15 rokov	2	2150	5000
iná nedbalosť a neopatrnosť dospelých	1	0	0
manipulácia s otvoreným ohňom	1	500	2000
NEZISTENÁ	1	50	20000

Tabuľka 13: Prehľad príčin vzniku požiaru v daných obdobiach



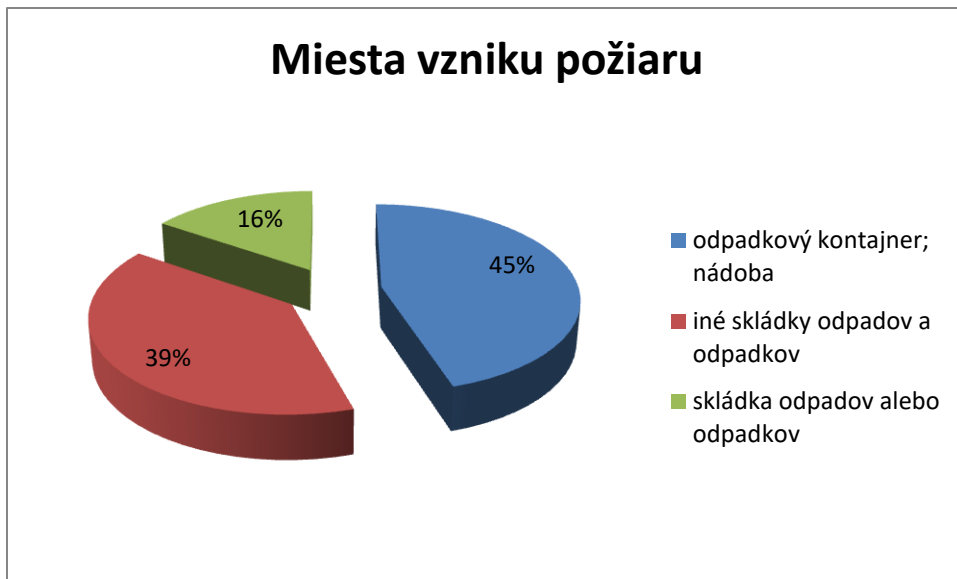
Graf 10: Príčiny vzniku požiarov

Medzi požiare, ktoré priamou škodou alebo inými okolnosťami významne ovplyvnili požiarovosť, možno zaradiť požiar obilia v obci Kostolné Kračany (okr. Dunajská Streda; 21. 7. 2020), požiar stohu slamy (Vrádište; okr. Skalica; 10. 8. 2020) a stohu slamy z novej úrody v Borskom Mikuláši (15. 8. 2020), kde priame škody dosahovali sumy 5 000 Eur (v prvých dvoch prípadoch) a 2 500 Eur v poslednom. K usmrteniu a zraneniu osôb neprišlo.

Nakladanie s odpadom

Pri nakladaní s odpadom príslušníci HaZZ zasahovali celkovo 168x, čo je o 24 menej ako v roku 2019. Výška priamych škôd však o 44 485 Eur presahovala škody z minulého roka. Pri nakladaní s odpadom neboli zranené ani usmrtené žiadne osoby.

Požiare vznikali najčastejšie v nádobách a kontajneroch určených na odpad (76 x; 45 %), potom na iných skládkach (66; 39 %) a v najmenšej miere na skládkach odpadov a odpadkov (26; 16 %; Graf 11).

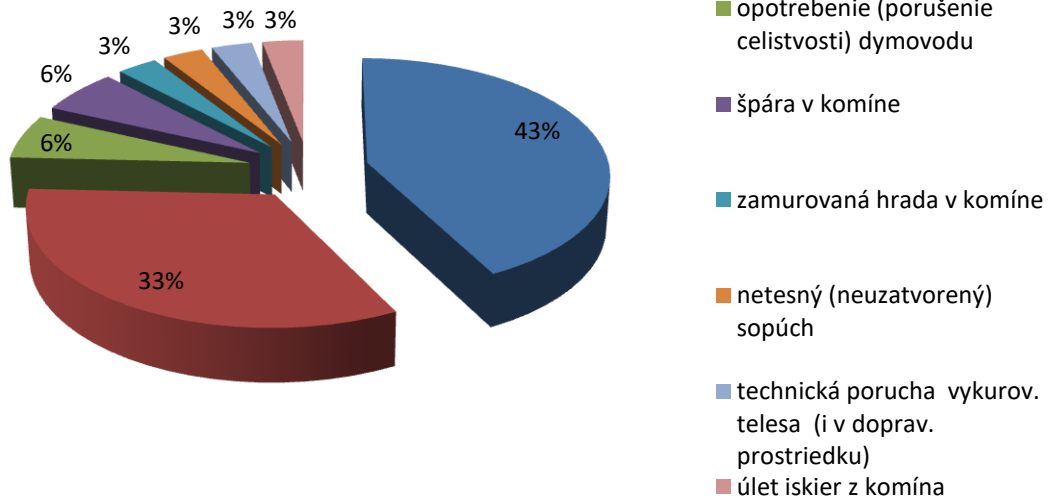


Graf: 11: Počet a miesta požiarov pri nakladaní s odpadom

Vykurovacie systémy

V Trnavskom kraji v roku 2020 vzniklo v súvislosti s vykurovacími systémami 33 požiarov, čo je o 9 menej ako v roku 2019. Priame škody napriek tomu o 15 495 Eur presahovali škody z minulého roka. K stratám na ľudských životoch neprišlo, zranená bola 1 osoba (v predchádzajúcom roku to boli 4 osoby). Požiarovosť významne ovplyvnili 2 požiare rodinných domov v obci Boleráz (okr. Trnava; 27. 2. 2020) a Veľký Meder (okr. Dunajská Streda; 5. 12. 2020). Príčinami požiarov boli neuzatvorený sopúch a porucha vykurovacích telies, dymovodov a komínov (priame škody predstavovali cca 50 000 Eur). Poruchy vykurovacích telies patrili k druhej z najčastejších príčin vzniku požiarov (až 33 %; Graf 12). Najvyššiu mieru požiarovosti spôsobilo vyhorenie sadzí (43 %). Menej sa podieľalo opotrebovanie dymovodu a špára v komíne (po 2 prípady), zamurovaná hrada v komíne, netesný sopúch, technická porucha vykurovacieho telesa v dopravnom prostriedku a úlet iskier z komína (po 1 prípade).

Príčiny požiarov



Graf 12: Príčiny požiarov v súvislosti s vykurovaním